

PROGNOZA ODDZIAŁYWANIA NA ŚRODOWISKO
projektu
PROGRAMU WSPÓŁPRACY TRANSGRANICZNEJ
INTERREG
POLSKA-SŁOWACJA 2021-2027



Interreg
Polska-Słowacja



Europejski Fundusz Rozwoju Regionalnego



**Gospodarka
i środowisko**
www.atmoterm.pl



enviconsult

Zespół autorski

- dr inż. Jacek Jaśkiewicz - Kierownik projektu
- mgr inż. Agnieszka Bartocha
- mgr inż. Aneta Lochno
- mgr Elżbieta Płuska
- dr inż. Iwona Rackiewicz
- mgr inż. Marek Rosicki
- BA Thomas Schönfelder
- mgr inż. Ireneusz Sobecki
- mgr Anna Wahlig
- mgr inż. Magdalena Załupka
- dr Ivan Pirman
- mgr Peter Hujo



Podstawy prawne

Polska

- **Ustawa z dnia 3.10.2008 r. o udostępnianiu informacji o środowisku i jego ochronie, udziale społeczeństwa w ochronie środowiska oraz o ocenach oddziaływania na środowisko** (tekst jednolity Dz. U. z 2021 r. poz. 247 z późn. zm.)
- **Rozporządzenie Rady Ministrów z dnia 9.11.2010 r. w sprawie przedsięwzięć mogących znacząco oddziaływać na środowisko** (tekst jednolity Dz. U. z 2019 r. poz. 1839, z późn. zm.)

Słowacja

- **Ustawa w sprawie oceny oddziaływania na środowisko** (t. zw. Ustawa 24/2006)




Uzgodnienia zakresu Prognozy z organami właściwymi:

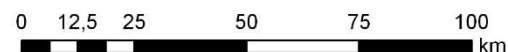
- Polski
- Słowacji

Obszar wsparcia Programu Współpracy Transgranicznej Polska - Słowacja 2021-2027 na tle regionów NUTS3



Legenda

-  obszar wsparcia Programu Współpracy Transgranicznej Polska - Słowacja 2021-2027
-  granice państw
-  granice i nazwy regionów NUTS4 należących do obszaru wsparcia



Cele polityczne i szczegółowe Programu

2. Bardziej odporna Europa na zmiany klimatyczne

2.4 Wspieranie przystosowania się do zmian klimatu i zapobiegania ryzyku związanemu z klęskami żywiołowymi i katastrofami, a także odporności

2.7 Wzmacnianie ochrony i zachowania przyrody, różnorodności biologicznej oraz zielonej infrastruktury, w tym na obszarach miejskich, oraz ograniczanie wszelkich rodzajów zanieczyszczenia

3. Lepiej połączona Europa dzięki zwiększeniu mobilności

3.2 Rozwój i udoskonalenie zrównoważonej, inteligentnej i intermodalnej mobilności odpornej na zmianę klimatu



Cele polityczne i szczegółowe Programu

4: Europa o silniejszym wymiarze społecznym

4.5 Wzmacnianie roli kultury i zrównoważonej turystyki w rozwoju gospodarczym, włączeniu społecznym oraz innowacjach społecznych publicznych

Interreg: Lepsze zarządzanie współpracą

- Zwiększenie zdolności instytucjonalnych
- Budowanie wzajemnego zaufania

Duże projekty infrastrukturalne



Metodyka

- Analiza stanu środowiska.
- Analiza Programu i identyfikacja przedsięwzięć możliwych do realizacji w ramach poszczególnych kierunków i działań wskazanych w dokumencie.
- Analiza zgodności z celami dokumentów strategicznych (globalnych, UE i Polski).
- Oceny oddziaływania na środowisko zidentyfikowanych przedsięwzięć (2 poziomy szczegółowości).
- Ocena kompleksowa projektu Programu.
- Skutki odstąpienia od realizacji Programu dla środowiska.
- Wnioski i rekomendacje w celu zapobiegania, minimalizacji lub kompensacji negatywnych oddziaływań.
- Wnioski ogólne

Zgodnie ze szczegółowym zakresem podanym w przepisach polskich i słowackich i uzgodnieniami z organami właściwymi: Polski i Słowacji

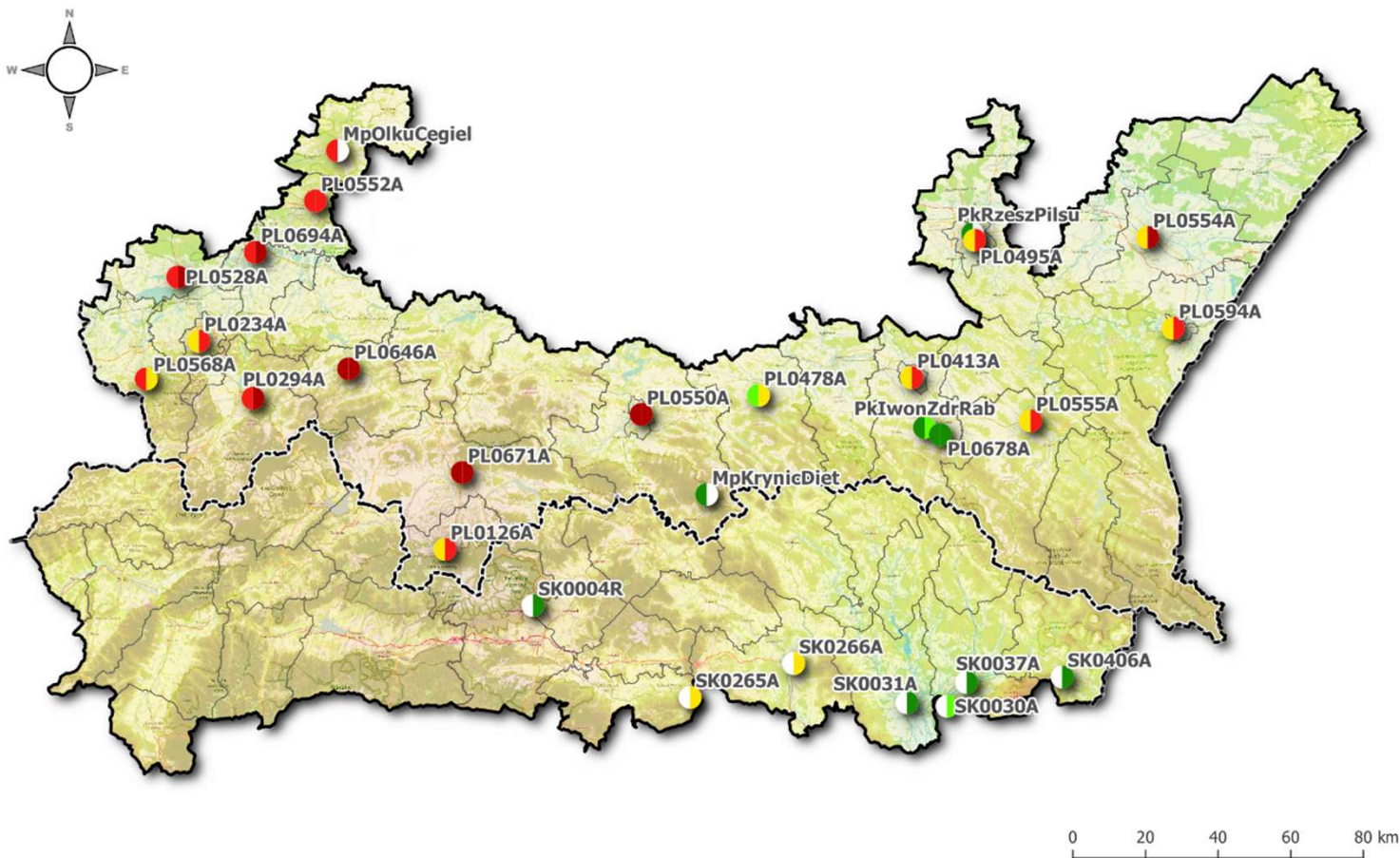
Analiza stanu środowiska

Analiza stanu środowiska stanowi podstawę oceny możliwości wpływania ocenianego dokumentu na rozwiązanie występujących problemów i zagrożeń, jak również oceny potencjalnych negatywnych oddziaływań projektowanych inwestycji na środowisko.

Celem analizy jest zidentyfikowanie czynników powodujących niekorzystne zmiany w środowisku.



Jakość powietrza na obszarze „Programu współpracy transgranicznej INTERREG 2021-2027 pomiędzy Polską i Słowacją”



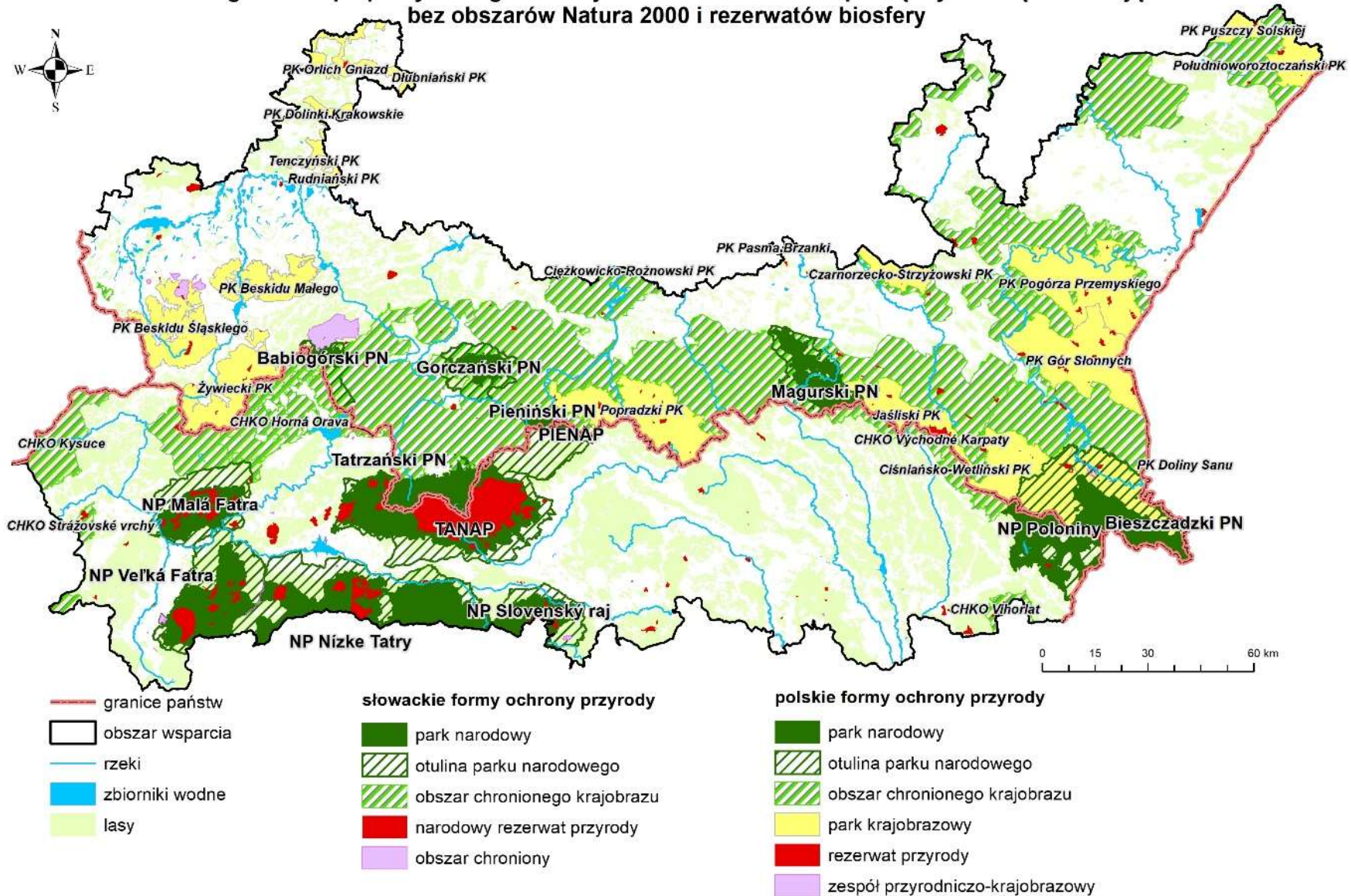
Liczba dni z przekroczeniem dobowego poziomu dopuszczalnego pyłów PM10

● 0 - 10
 ● 10 - 20
 ● 20 - 35
 ● 35 - 70
 ● 70 - 125
 ○ Brak danych

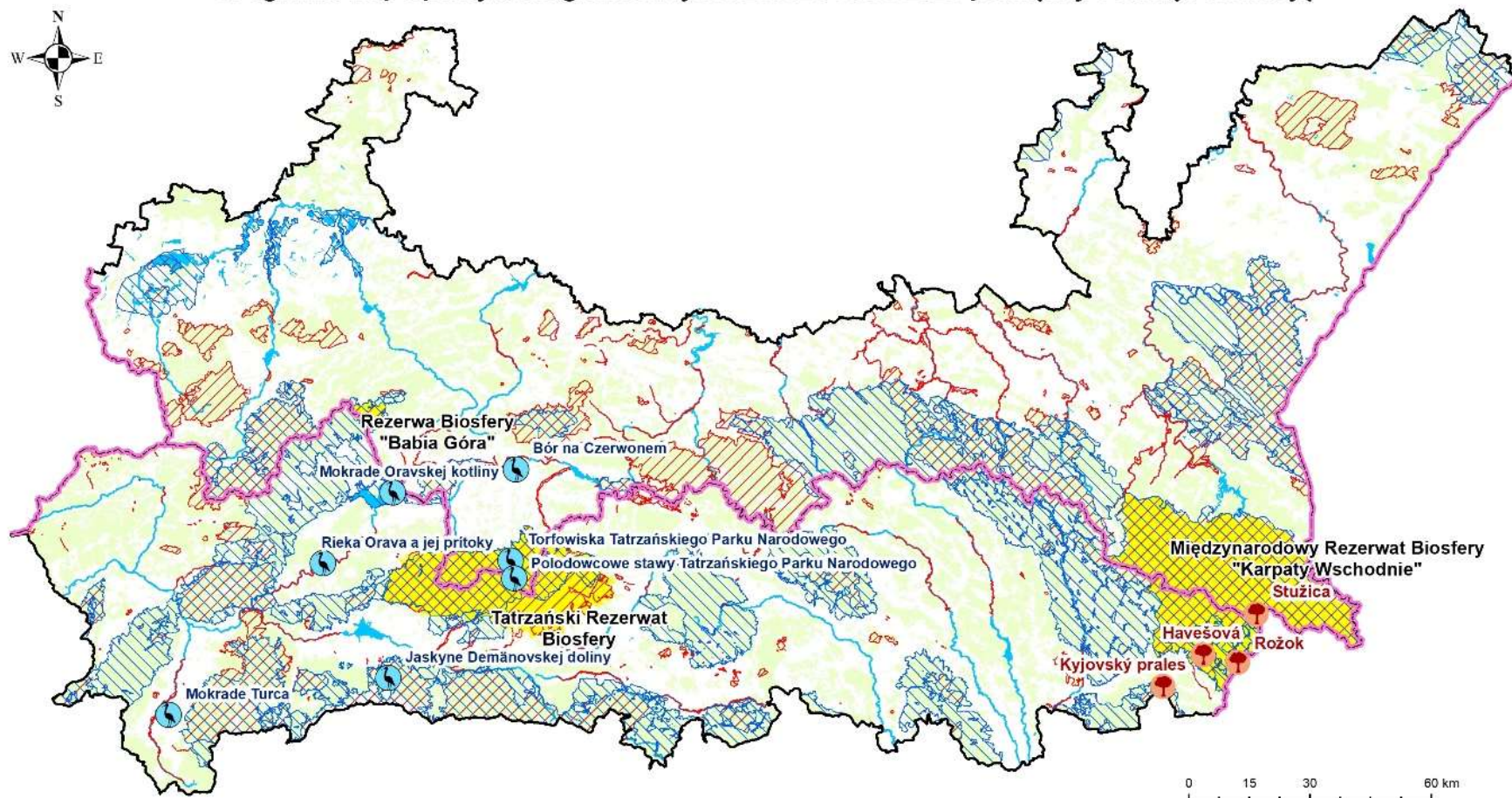
D Dane dla roku 2018
 D Dane dla roku 2019

- - - - Granice państw
 □ Granica obszaru wsparcia
 □ Granice powiatów

Ochrona przyrody na obszarze
 "Programu współpracy transgranicznej INTERREG 2021-2027 pomiędzy Polską i Słowacją"
 bez obszarów Natura 2000 i rezerwatów biosfery





Międzynarodowe systemy ochrony przyrody na obszarze "Programu współpracy transgranicznej INTERREG 2021-2027 pomiędzy Polską i Słowacją"



0 15 30 60 km

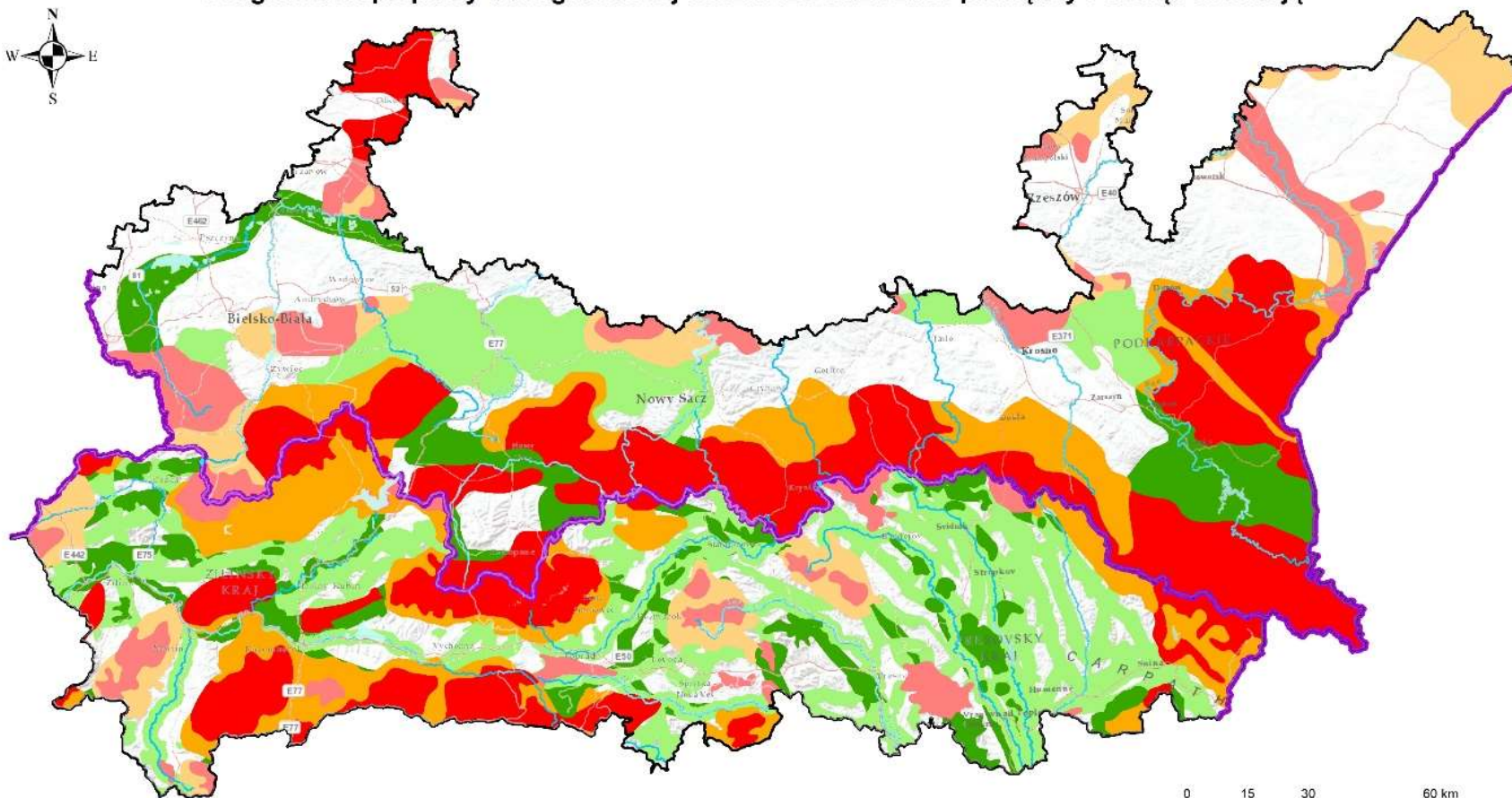
-  granice państw
-  obszar wsparcia
-  rzeki
-  zbiorniki wodne
-  lasy

-  Obszary Specjalnej Ochrony Ptaków (NATURA 2000)
-  Specjalne Obszary Ochrony Siedlisk (NATURA 2000)
-  Rezerваты Biosfery (MAB)

-  Obszary Wodno-Biotne RAMSAR
-  Dziedzictwo Przyrodnicze UNESCO



Krajowe sieci ekologiczne ECONET (PL) i NECONET (SK) na obszarze "Programu współpracy transgranicznej INTERREG 2021-2027 pomiędzy Polską i Słowacją"



0 15 30 60 km

— granice państw

— obszar wsparcia

— rzeki

■ biocentra o znaczeniu międzynarodowym

■ biocentra o znaczeniu krajowym

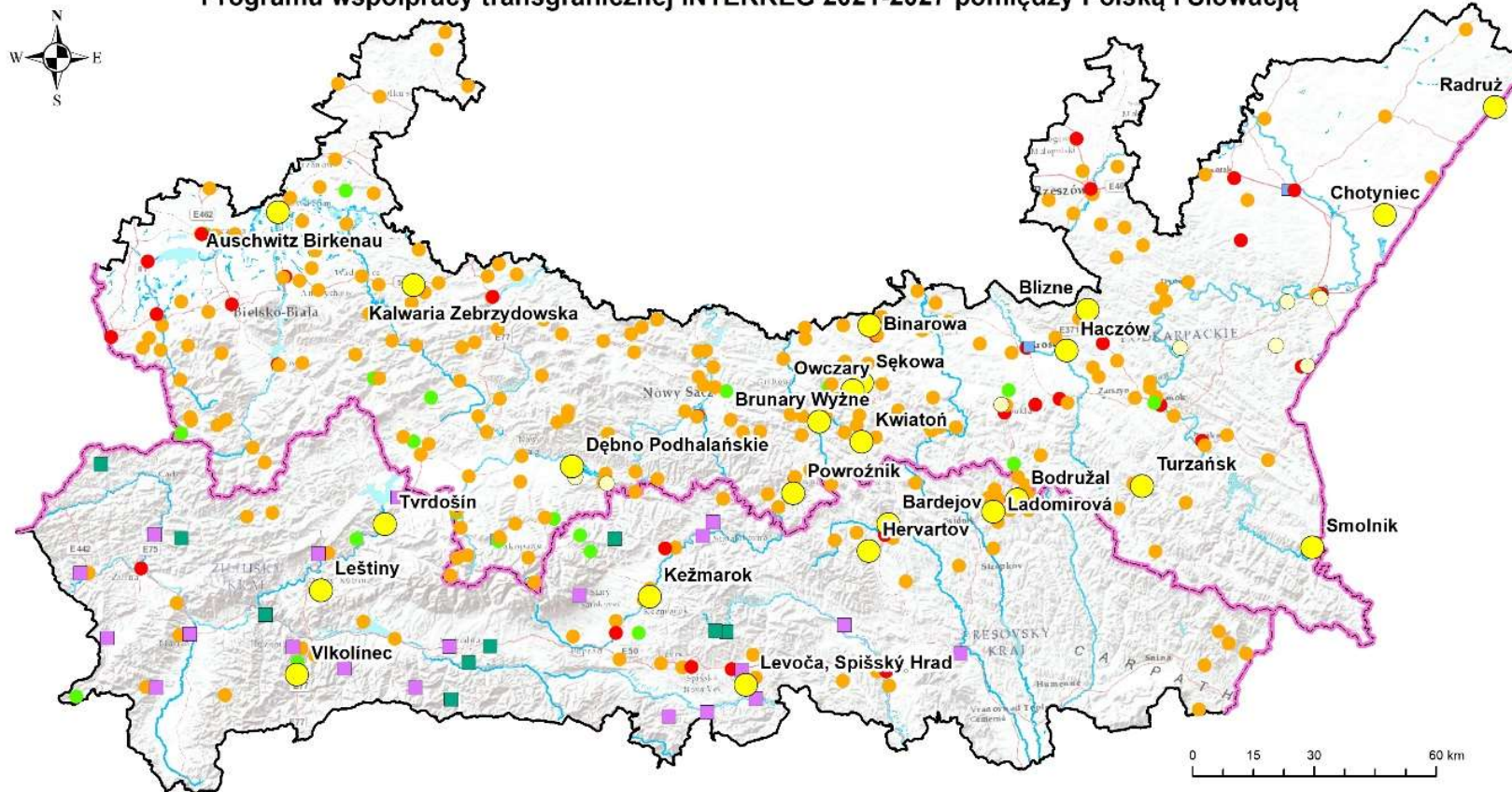
■ obszary węzłowe o znaczeniu międzynarodowym

■ obszary węzłowe o znaczeniu krajowym

■ korytarze ekologiczne o znaczeniu międzynarodowym

■ korytarze ekologiczne o znaczeniu krajowym

Ważniejsze obiekty zabytkowe na obszarze "Programu współpracy transgranicznej INTERREG 2021-2027 pomiędzy Polską i Słowacją"



— granice państw

□ obszar wsparcia

— rzeki

■ zbiorniki wodne

● obiekt na Liście Światowego Dziedzictwa UNESCO

○ obiekt proponowany do wpisania na Listę UNESCO

wyróżnione kategorie obiektów zabytkowych i form ochrony zabytków
po stronie polskiej

● obiekt lub grupa obiektów o znaczeniu krajowym

● historyczny układ urbanistyczny

● skansen

■ park kulturowy

po stronie słowackiej

● rezerwat zabytkowej architektury ludowej, skansen

■ zabytkowa strefa typu miejskiego

■ zabytkowa strefa typu wiejskiego

● rezerwat zabytkowej architektury miejskiej

● narodowy zabytek kultury



Gospodarka i środowisko
www.atmoterm.pl

Stan środowiska – podsumowanie

Główne problemy

- Zachowanie zasobów naturalnych w zakresie różnorodności biologicznej i zachowanie przyrody w jak najmniej zmienionym stanie.
- Zanieczyszczenie powietrza i emisja gazów cieplarnianych – zmiany klimatu
- Przywrócenie właściwej jakości wód powierzchniowych, a także – choć w mniejszej liczbie przypadków – wód podziemnych.
- Problemy związane z gospodarką odpadami i przejściem na gospodarkę obiegu zamkniętego.

Realizacja/odstąpienie od realizacji Programu

- Nie uzyska się jego wkładu i wsparcia w realizacji celów dokumentów strategicznych Polski, Słowacji, UE i globalnych, których celem jest m. in. poprawa stanu środowiska i ograniczenie zmian klimatu.
- Cele te będą realizowane, ale w tempie, na jakie pozwalają dostępne środki. Ponieważ środki te są ograniczone, Program wpłynie na ich szybsze osiągnięcie, a w niektórych przypadkach na zrealizowanie działań, które nie byłyby realizowane bez Programu.
- Nie uzyska się zacieśnienia współpracy transgranicznej w rozwiązywaniu problemów i współpracy w zarządzaniu regionem,
- Nie uzyska się efektów gospodarczych wynikających z zacieśnienia współpracy.

Ocena zgodności projektu Programu z celami najważniejszych dokumentów strategicznych



Ocena zgodności projektu Programu z celami najważniejszych dokumentów strategicznych

Analizowane dokumenty wskazują cele w zakresie:

- zrównoważonego rozwoju (zielona i cyrkulacyjna gospodarka),
- ograniczenia emisji gazów cieplarnianych,
- wykorzystania OZE i poprawy EE,
- ochrony i poprawy stanu środowiska w tym przyrody i specjalnie różnorodności biologicznej,
- ograniczenia emisji zanieczyszczeń do środowiska.

Ocena zgodności projektu Programu z celami najważniejszych dokumentów strategicznych

- Program generalnie wspiera realizację celów analizowanych ww. dokumentów. i nie stwierdzono niezgodności celów Programu z celami dokumentów strategicznych na poziomie globalnym, unijnym i krajowym.
- Niektóre cele wyżej wymienionych dokumentów nie są zaadresowane w Programie, ze względu na fakt, że dokument odnosi się wyłącznie do wybranych celów tematycznych.
- Stwierdza się, że proponowany projekt Programu wspiera również realizację celów analizowanych dokumentów na poziomie regionalnym oraz krajowym Polski i Słowacji;

Prognoza oddziaływania na środowisko Programu

- ✓ Analiza i ocena stanu aktualnego środowiska
- ✓ Analiza Programu
- ✓ Podstawy prawne, zakres, metodyka



- Identyfikacja typowych przedsięwzięć i ich wstępna ocena
- Ocena oddziaływań na poszczególne elementy środowiska, ze szczególną uwagą na przedsięwzięcia mogące znacząco oddziaływać na środowisko
- Analiza możliwości wystąpienia oddziaływań skumulowanych
- Analiza występowania oddziaływania transgranicznego
- Sposoby zapobiegania, ograniczania i kompensacji negatywnych oddziaływań,
- Analiza możliwości rozwiązania alternatywnych
- Wskazania systemu monitorowania realizacji Programu
- Wnioski i rekomendacje

Identyfikacja projektów i ich wstępna ocena

Klasyfikacja

- Brak koloru - Kierunki i przedsięwzięcia neutralne z p. widzenia oddziaływania na środowisko, lub oddziałujące nieznacząco
- **Kolor zielony** - Kierunki i przedsięwzięcia pozytywnie oddziałujące na środowisko
- **Kolor żółty** - Kierunki i przedsięwzięcia mogące znacząco oddziaływać na środowisko (zawsze i potencjalnie) zgodnie z Rozporządzeniem Rady Ministrów z dn. 9.11.2010 r. ze zm. w sprawie przedsięwzięć mogących znacząco oddziaływać na środowisko.

Kod działań cel polityki/ cel szczegółowy	Działanie	Typy projektów jake mogą być realizowane	Możliwy obszar zasięgu terytorialnego	Potencjalne obszary interwencji w środowisku
Cel polityki 2 - Bardziej przyjazna dla środowiska, niskoemisyjna i przechodząca w kierunku gospodarki zeroemisyjnej oraz odporna Europa dzięki promowaniu czystej i sprawiedliwej transformacji energetycznej, zielonych i niebieskich inwestycji, gospodarki o obiegu zamkniętym, łagodzenia zmian klimatu i przystosowania się do nich, zapobiegania ryzyku i zarządzania ryzykiem, oraz zrównoważonej mobilności miejskiej				
Cel szczegółowy 2 (iv): Wspieranie przystosowania się do zmian klimatu i zapobiegania ryzyku związanemu z klęskami żywiołowymi i katastrofami, a także odporności, z uwzględnieniem podejścia ekosystemowego				
2 (iv)	2 (iv).1 Łagodzenie negatywnych skutków zmian klimatu w wymiarze transgranicznym w tym o charakterze klęsk żywiołowych	2 (iv).1.1 Budowa ogrodów wodnych	W zależności od lokalizacji	Przyroda, ptaki, obszary parków narodowych, ludzie
		2 (iv).1.2 Budowa obiektów małej retencji	Lokalny, w zależności od lokalizacji oraz ogólne w postaci	Środowisko wodne i pozostałe elementy
		2 (iv).1.3 Inne działania na rzecz zatrzymania i gromadzenia wód opadowych	Lokalny, w zależności od lokalizacji oraz ogólny w postaci zwiększenia retencji	Środowisko wodne i pozostałe elementy środowiska
		2 (iv).1.4 Działania w zakresie		

		zarządzania kryzysowego		
	2 (iv).2 Poprawa współpracy w zakresie transgranicznego zarządzania kryzysowego, w tym wymiana doświadczeń / wspólne szkolenia służb ratowniczych,	Projekty nieinwestycyjne	Lokalny oraz ogólny	Elementy środowiska, które mogą być zagrożone
	2 (iv).3 Analizy, strategie, programy w zakresie opracowywania planów działania oraz pilotaże, które dotyczą przeciwdziałania negatywnym skutkom zmian klimatu w wymiarze transgranicznym, w szczególności w postaci klęsk żywiołowych,	Projekty nieinwestycyjne	Lokalny oraz ogólny	Elementy środowiska związane z klimatem, a szczególnie wpływ na ludzi
	2 (iv).4 Działania edukacyjne w zakresie działań adaptacyjnych i mitygacyjnych do zmian klimatu, które są realizowane tylko jako działania uzupełniające trzy pierwsze typy działań.	Projekty nieinwestycyjne	Lokalny oraz ogólny	Elementy środowiska związane z klimatem, a szczególnie wpływ na ludzi

Cel szczegółowy 22 (vii) Wzmacnianie ochrony i zachowania przyrody, różnorodności biologicznej oraz zielonej infrastruktury, w tym na obszarach miejskich, oraz ograniczanie wszelkich rodzajów zanieczyszczenia			
2 (vii)	2 (vii).1 Ochrona i poprawa stanu obszarów cennych przyrodniczo	Projekty zabezpieczające obszary chronione np. ścieżki przyrodnicze i turystyczne	Obszary chronione Przyroda, ludzie
	2 (vii).2 Przeciwdziałanie rozprzestrzenianiu i pojawianiu się gatunków inwazyjnych	Projekty dotyczące szczegółowych działań	W obszarze współpracy i ogólnie Przyroda
	2 (vii).3 Analizy, strategie, pogramy) w zakresie opracowywania planów działania na rzecz ochrony i utrzymania transgranicznych korytarzy ekologicznych	Projekty nieinwestycyjne	W zależności od zakresu działań (lokalnie i ogólnie) Przyroda
	2 (vii). 4. Działania edukacyjne, które służą zwiększeniu świadomości społecznej w zakresie bioróżnorodności (jako uzupełnienie trzech pierwszych typów działań).	Projekty nieinwestycyjne	W zależności od lokalizacji i rodzaju przedsięwzięcia (lokalnie i ogólnie) Przyroda

Cel polityki 3 - Lepiej połączona Europa dzięki zwiększeniu mobilności				
Cel szczegółowy 3 (ii) Rozwój i udoskonalanie zrównoważonej, odpornej na zmiany klimatu, inteligentnej i intermodalnej mobilności na poziomie krajowym, regionalnym i lokalnym, w tym poprawę dostępu do TEN-T oraz mobilności transgranicznej.				
3 (ii)	3 (ii).1 Poprawa jakości infrastruktury drogowej o charakterze transgranicznym.	3 (ii).1.1 Budowa, modernizacja dróg	W zależności od lokalizacji	Przyroda, powietrze, klimat, ludzie, woda, zasoby naturalne
		3 (ii).1.2 Budowa węzłów przesiadkowych, przystanków	W zależności od lokalizacji	Przyroda, powietrze, ludzie, klimat, woda, zasoby naturalne
	3 (ii).2. Poprawa stanu technicznego infrastruktury drogowej prowadzącej do atrakcji turystycznych o znaczeniu transgranicznym.	Ze względu na brak w Programie charakterystyki i lokalizacji, projekty będą oceniane podobnie jak wyżej w 3 (ii).1.		

Cel polityki 4 - Europa o silniejszym wymiarze społecznym bardziej sprzyjająca włączeniu społecznemu i wdrażająca Europejski filar praw socjalnych

Cel szczegółowy 4 (vi) Wzmacnianie roli kultury i zrównoważonej turystyki w rozwoju gospodarczym, włączeniu społecznym oraz innowacjach społecznych

4 (vi)	4 (vi).1 Wspieranie rozwoju transgranicznych konkurencyjnych / innowacyjnych / zintegrowanych produktów / usług / ofert turystycznych, w celu zwiększenia roli kultury i turystyki w	Projekty nieinwestycyjne neutralne dla środowiska		
	rozwoju gospodarczym i włączeniu społecznym,			
	4 (vi).2 Zachowanie, udostępnienie i promocja materialnego i niematerialnego dziedzictwa kulturowego oraz przyrodniczego o znaczeniu transgranicznym	4 (vi).2.1 Projekty nieinwestycyjne	Lokalny oraz ogólny	Wszystkie elementy środowiska
		4 (vi).2.2 Projekty konserwatorskie (modernizacja, adaptacja, odbudowa obiektów dziedzictwa kulturowego)	Lokalny i ogólny	
	4 (vi).3. Tworzenie systemów informacji i promocji turystyki, które popularyzują OW jako atrakcyjny cel turystyczny	Projekty nieinwestycyjne neutralne dla środowiska		

Cel specyficzny Interreg - lepsze zarządzanie współpracą				
Cel szczegółowy 6 a): Zwiększanie zdolności instytucjonalnych instytucji publicznych, w szczególności tych, którym powierzono zarządzanie konkretnym terytorium, i zainteresowanych stron				
6 a)	6 a).1 Budowanie zdolności instytucjonalnej organów administracji publicznej,	Działania nieinwestycyjne	Obszar Programu	Wszystkie elementy środowiska
	6 a).2 Wzmacnianie współpracy i potencjału zdolności instytucji działających w obszarze aktywizacji społecznej i zawodowej, w tym w zakresie tworzenia i wdrażania usług i programów aktywizacyjnych,	Działania nieinwestycyjne neutralne dla środowiska		
	6 a).3 Transgraniczne analizy, strategie i plany działań.	Działania nieinwestycyjne	Obszar Programu	Wszystkie elementy środowiska

Cel szczegółowy 6 c) Budowanie wzajemnego zaufania, w szczególności poprzez wspieranie działań ułatwiających kontakty międzyludzkie				
6 c)	6 c).1 Wspieranie współpracy na rzecz budowania transgranicznych partnerstw,	Działania nieinwestycyjne neutralne dla środowiska		
	6 c).2 Wspieranie lokalnych inicjatyw transgranicznych podejmowanych na rzecz poprawy jakości życia na Pograniczu,	Działania nieinwestycyjne neutralne dla środowiska		
	6 c).3 Wzmacnianie integracji transgranicznej i budowania wspólnej tożsamości mieszkańców Pogranicza,	Działania nieinwestycyjne neutralne dla środowiska		
	6 c).4 Wzmacnianie mechanizmów współpracy oraz wzajemnego poznawania i rozumienia w celu stymulowania i rozwijania powiązań gospodarczych na OW	Działania nieinwestycyjne neutralne dla środowiska		
	6 c).5 Wymiana dobrych praktyk, promocja współpracy na rzecz wspólnych rozwiązań w zakresie środowiska oraz niskoemisyjnej gospodarki,	Działania nieinwestycyjne	Obszar Programu	Wszystkie elementy środowiska
	6 c).6 Podnoszenie świadomości i promocja proekologicznych zachowań mieszkańców pogranicza	Działania nieinwestycyjne	Obszar Programu	Wszystkie elementy środowiska

Oceniane elementy środowiska

Przewidywane znaczące oddziaływania, w tym:

- oddziaływania bezpośrednie, pośrednie, wtórne, skumulowane, krótkoterminowe, średnioterminowe i długoterminowe, stałe i chwilowe oraz pozytywne i negatywne oraz integralność obszaru.
- Z uwzględnieniem zależności między tymi elementami środowiska i między oddziaływaniami na te elementy;

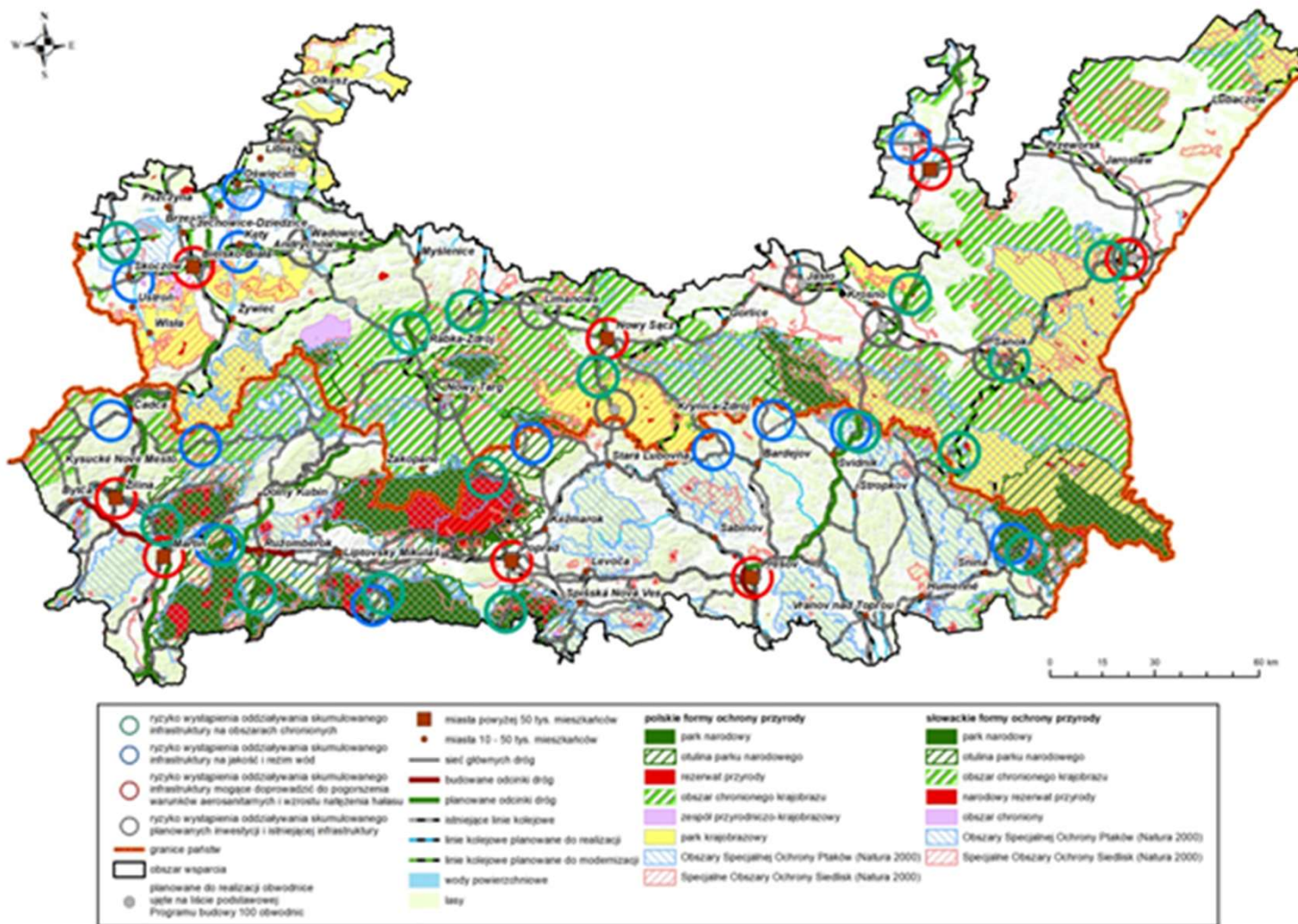
- różnorodność biologiczną
- ludzi
- zwierzęta
- rośliny
- wodę
- powietrze

- powierzchnię ziemi
- krajobraz
- klimat
- zasoby naturalne
- zabytki
- dobra materialne

Podsumowanie oddziaływań na środowisko

Kod działań: cel polityki, cel szczegółowy, działanie, projekt	Obszar interwencji, projekty typowe	Elementy środowiska podlegające ocenie wpływu												
		różnorodność biologiczna	zwierzęta	rośliny	integralność obszarów chronionych	woda	powietrze (w tym hałas)	ludzie	powierzchnia ziemi	krajobraz	klimat	zasoby naturalne	zabytki	dobra materialne
		1	2	3	4	5	6	7	8	9	10	11	12	13
Cel szczegółowy 2 (iv): Wspieranie przystosowania się do zmian klimatu i zapobiegania ryzyku związanemu z klęskami żywiołowymi i katastrofami, a także odporności, z uwzględnieniem podejścia ekosystemowego														
Działanie 2 (iv).1 Łagodzenie negatywnych skutków zmian klimatu w wymiarze transgranicznym w tym o charakterze klęsk żywiołowych.														
2 (iv).1.1	Budowa ogrodów wodnych	+, >>>, B, B, P	+, >>>, >, B, P	+, -, >>>, >, B, P	+, -, >>>, >, P, B	+, >>>, P	+, >>>, P, -, >, B	+, >>>, P, -, >, B	-, >, <->, >, B	+, -, >>>, B	+, >>>, <->, P, -, >, B	-, >>>, B	brak	+, >>>, prwd, P, W
2 (iv).1.2	Budowa obiektów małej retencji	+, >>>, >, <->, B, P	+, -, >>>, >, <->, B, P	+, -, >>>, >, <->, B, P	+, >>>, <->, B, P	+, >>>, P, skum.	-, >, B, skum.	+, -, >, B, skum.	-, >, <->, >, B	+, -, >>>, B	+, >>>, <->, P, skum.	+, >>>, B	+, >>>, prwd, P	+, >>>, prwd, P, W
2 (iv).1.3	Działania na rzecz zatrzymania i gromadzenia wód opadowych	+, >>>, P	+, >>>, P	+, >>>, B, P	brak	+, >>>, B	brak	+, >>>, P	brak	+, >>>, P, B	+, >>>, P	brak	brak	brak

Oddziaływania skumulowane



Inne elementy Prognozy

- Informacja o możliwym transgranicznym oddziaływaniu Programu na środowisko
- Rozwiązania mające na celu zapobieganie, ograniczanie lub kompensację przyrodniczą negatywnych oddziaływań na środowisko, mogących być rezultatem realizacji Programu
- Analiza i ocena współzależności z prognozami oddziaływania na środowisko innych dokumentów powiązanych z projektem Programu
- Rozwiązania alternatywne do rozwiązań zawartych w Programie
- Przewidywane metody monitorowania skutków realizacji Programu
- Propozycje kryteriów środowiskowych do wyboru projektów

Wnioski

- Ocenia się, że projekt Programu, jako całość, będzie pozytywnie oddziaływać na środowisko i sprzyjać rozwiązaniu szeregu problemów dotyczących stanu środowiska. Niemniej niektóre obszary wsparcia, szczególnie w zakresie transportu, mogą wpływać negatywnie znacząco na środowisko lub na jego poszczególne elementy. Trzeba jednak zaznaczyć, że możliwe jest takie ukształtowanie planowanych przedsięwzięć aby oddziaływania istotnie wyeliminować, ograniczyć lub skompensować.
- Ponieważ projekt Programu jest sformułowany na bardzo ogólnym poziomie, bez określenia konkretnych przedsięwzięć, w Prognozie można wskazać jedynie te typy projektów, które mogą negatywnie oddziaływać znacząco na środowisko i które na etapie przygotowania inwestycji będą musiały podlegać szczegółowej ocenie, zgodnie z obowiązującymi w tym zakresie, w obu krajach, przepisami.

Wnioski

- Na etapie opracowania Prognozy nie zidentyfikowano znaczącego negatywnego oddziaływania na obszary Natura 2000, w tym na ich integralność i spójność. Należy jednak zaznaczyć, iż nie zostały w Programie wymienione konkretne projekty, jakie będą wspierane w ramach Programu. W związku z tym nie można zatem wykluczyć negatywnego oddziaływania na obszary Natura 2000 w przypadku indywidualnych inwestycji, co może być ocenione dopiero na etapie projektowania.
- Dokonana ocena korzyści dla środowiska, wynikających z realizacji Programu, wskazuje na jego znaczenie w rozwiązywaniu problemów środowiska w regionie, jak też i wsparcie w finansowaniu działań na rzecz środowiska. Bez realizacji Programu, działania na rzecz ochrony środowiska musiałyby być ograniczone.

Wnioski

- Przeprowadzona analiza spójności wewnętrznej tj. celu polityki, celów szczegółowych oraz obszarów wsparcia wykazała ogólną zgodność wewnętrzną Programu. Duża część przedsięwzięć, które mogą być realizowane w ramach Programu wzajemnie się uzupełnia i/ lub wzmacnia w osiągnięciu celów.
- Na podstawie analizy celów dokumentów strategicznych UE, stwierdza się, że Program realizuje cele tych dokumentów, a w szczególności cele określone w Strategii Europejski Zielony Ład.
- Podobnie, analiza celów dokumentów strategicznych Polski i Słowacji wykazała, że Program, generalnie realizuje te cele.

Wnioski

- Analizy wykazały, że na obecnym poziomie ogólności projektu Programu, nie można zidentyfikować występowania znaczących transgranicznych oddziaływań na środowisko. Niemniej nie oznacza to, że w odniesieniu do niektórych przedsięwzięć, które potencjalnie mogą być realizowane w ramach Programu, nie wystąpią oddziaływania transgraniczne. Tym samym nawet jeżeli taka sytuacja wystąpi, to nie będzie miała wpływu na sformułowanie całego Programu, a jedynie dotyczyć może poszczególnych projektów, których oddziaływanie na środowisko analizowane będzie zgodnie z odpowiednimi przepisami w obu krajach.
- W celu ograniczenia negatywnych oddziaływań Programu na środowisko, zaproponowano zasady monitorowania skutków realizacji Programu oraz szereg rekomendacji zmniejszających negatywne oddziaływania poszczególnych typów projektów jakie mogą być wsparte lub ewentualne rozwiązania alternatywne (przy analizach pogłębionych poszczególnych działań).



Dziękujemy za uwagę

Jacek Jaśkiewicz

Ivan Pirman



Gospodarka
i środowisko

Atmoterm SA

ul. Łangowskiego 4

45-031 Opole

www.atmoterm.pl

